



GEMEINDE OBERDACHSTETTEN

Mitteilungsblatt Nr. 253

Februar - März 2022

Telefon: 0 98 45 / 97 97 -0

Fax: 0 98 45 / 97 97 -20

E-Mail: poststelle@oberdachstetten.de

Dienstzeiten:

Montag – Freitag 8.00 – 12.00 Uhr

Donnerstag 16.30 – 17.30 Uhr

Bauhof: Telefon 0 98 45 / 41 7

Kindertagesstätte Rezatstrolche:

Kindergarten: Telefon 0 98 45 / 33 5

Vorschulgruppe: Telefon 0 98 45 / 98 57 43 0

Krippe: Telefon 0 98 45 / 98 59 64 4

Grundschule: Telefon 0 98 45 / 24 8



VERANSTALTUNGSKALENDER (TERMINANGABEN OHNE GEWÄHR)

Mittwoch	16.02.2022	14.00 Uhr	VdK-Kaffeenachmittag im Cafe Caseti
Montag	28.02.2022	19.30 Uhr	Gemeinderatssitzung in der Rezatthalhalle
Freitag	04.03.2022	20.00 Uhr	Jagdgenossenschaft Oberdachstetten, JHV im Cafe Caseti
Samstag	12.03.2022	20.00 Uhr	Jagdgenossenschaft Mitteldachstetten, JHV voraussichtlich im Gasthaus Probst, Berglein
Mittwoch	16.03.2022	14.00 Uhr	VdK-Kaffeenachmittag im Cafe Caseti
Montag	28.03.2022	19.30 Uhr	Gemeinderatssitzung in der Rezatthalhalle



ABFALLENTSORGUNG

ABHOLTERMINE

Die Abholtermine für Restmüll, Biomüll, Grüne Tonne und Gelber Sack entnehmen Sie bitte dem Abfuhrplan des Landratsamtes.

Der Abfuhrplan kann online heruntergeladen werden unter www.landkreis-ansbach.de.

Wichtig! Restmüll, Gelbe Säcke, Bio- und Papiertonne bitte am Abfuhrtag bereits um 6.00 Uhr bereitstellen!

Die Abholung erfolgt grundsätzlich an der Grundstücksgrenze bzw. an einem mit dem Müllfahrzeug öffentlich befahrbaren Ort.

ÖFFNUNGSZEITEN WERTSTOFFHOF

Der Wertstoffhof ist an folgenden Tagen geöffnet:

Fr.: 11.02., 18.02., 25.02., 11.03., 18.03. und 25.03.2022 von **14 – 16 Uhr**

Sa.: 05.02. und 05.03.2022 von **8 – 10 Uhr**

Sondertermin:

Problemabfallsammlung im Wertstoffhof am Samstag, 05.02.2022 von 13.30 Uhr bis 14.15 Uhr

Unzulässige Ablagerungen außerhalb der Öffnungszeiten gelten als Ordnungswidrigkeit und werden entsprechend geahndet!

Maskenpflicht an allen Wertstoffhöfen im Landkreis Ansbach



PROBEALARM

Samstag, **26.02.2022** und **26.03.2022** zwischen 11.05 Uhr und 11.20 Uhr.



FUNDSACHEN

- > Spindschlüssel mit Aufschrift „EUROLCKS und einer Nummer“

Nähere Informationen und Bilder zu Fundsachen finden Sie auf der Gemeindehomepage unter www.oberdachstetten.de/fundsachen.



STEUERN & GEBÜHREN

STEUERTERMINE:

15.02.22 Grundsteuer und Gewerbesteuer
01.04.22 Hundesteuer



GEMEINDERAT

Die Niederschriften über den öffentlichen Teil der Gemeinderatssitzungen können Sie auf der Gemeindehomepage unter dem Punkt Niederschriften einsehen: www.oberdachstetten.de/niederschriften.

Die Niederschriften werden regelmäßig mit einem Monat Verzögerung veröffentlicht, da in der jeweils darauffolgenden Sitzung die Niederschrift vor Veröffentlichung vom Gemeinderat zu genehmigen ist.



BEKANNTMACHUNGEN D. GEMEINDE

DIENSTBETRIEB DER GEMEINDEVERWALTUNG

Liebe Mitbürger und Mitbürgerinnen, aufgrund der aktuellen Corona-Lage können Bürgertermine (unabhängig vom Anlass) bis auf weiteres nur noch mit **vorheriger telefonischer Anmeldung** stattfinden.

Die telefonische Terminvereinbarung kann unter der Telefonnr. 0 98 45 / 97 97-0 erfolgen.

Wir bitten um Ihr Verständnis.
Ihr Rathausteam Oberdachstetten

POSTFILIALE FLACHSLANDEN

Die Postfiliale im Rathaus in Flachslanden, Schulstraße 2 hat zu folgenden Zeiten geöffnet:

Montag – Freitag: 8 – 12 Uhr
Dienstag zusätzlich: 13 – 16 Uhr
Donnerstag zusätzlich: 14 – 18 Uhr
Samstag: 8 – 9 Uhr

Die Poststelle ist am Dienstag, **08.02.2022** ganztägig wegen Inventur **geschlossen**.

VANDALISMUS AM CHRISTBAUM IN DER HAUPTSTRASSE UND AM SPIELPLATZ RATHAUSHOF

Wie bereits im Mitteilungsblatt vom Dezember 2021 erwähnt, konnten wir heuer dank einer Spende aus der Bevölkerung wieder mit dem Bauhof einen Christbaum in der Hauptstraße aufstellen. Leider mussten wir feststellen, dass durch Vandalismus immer wieder einzelne **Teile der Beleuchtung außer Betrieb gesetzt oder sogar beschädigt** worden sind.

Aus diesem Grund sehen wir uns leider gezwungen, ab dem **nächsten Mal im unteren Bereich des Baumes auf eine Beleuchtung zu verzichten**. Wir bedauern, dass dieser Schritt aufgrund des Verhaltens einiger Weniger erforderlich ist und bitten gleichzeitig schon heute um Verständnis für diese Maßnahme.

Auch mussten wir bedauerlicherweise feststellen, dass am Neujahrswochenende durch das Zünden von Feuerwerk der **Tisch der Sitzgruppe am Spielplatz Rathaus Hof beschädigt** wurde. Die Verwaltung nimmt **Hinweise zum Tathergang** entgegen.

Vandalismus ist kein Kavaliersdelikt!

ABLESEN DER WASSERZÄHLER

Anfang des Jahres hat unser Bauhof die Zählerstände der funkauslesbaren Wasserzähler erfasst. Die Erfassung hat gezeigt, dass **vereinzelt auch Fehlermeldungen** auf den Wasserzählern gespeichert worden sind.

Wir empfehlen Ihnen daher, von Zeit zu Zeit auf dem Display ihres Wasserzählers nachzuschauen, ob auf diesem Fehlermeldungen erscheinen.

Zu ihrer Information haben wir in diesem Mitteilungsblatt auf den letzten Seiten noch einmal die **Kurzanleitung des Wasserzählers** abgedruckt.

Bitte schneiden Sie sich diese aus, wenn Ihnen die bereits verteilte Fassung nicht mehr vorliegen sollte.

VERMIETUNG

Die Gemeinde Oberdachstetten vermietet im Anwesen Kirchplatz 1 im Obergeschoss eine **Zwei-Zimmer-Wohnung (Größe 59 m²)**.

Die monatliche **Kaltmiete beträgt 260,00 €**, monatlicher **Nebenkostenabschlag 120,00 €**.

Interessierte wenden sich bitte an die **Gemeindeverwaltung:**

Frau Hähnlein (Tel. 0 98 45 / 97 97-15 oder E-Mail brigitte.haehnlein@oberdachstetten.de)



ÄRZTE

TIERÄRZTLICHER NOTDIENST

An Wochenenden und Feiertagen kann unter <https://tierarztnotdienst-mittelfranken.de> die jeweilige diensthabende Tierarztpraxis sowie deren Erreichbarkeit abgerufen werden.

Bürgerstiftung Oberdachstetten

Unsere Bürgerstiftung braucht Ihre Unterstützung

Hilfe spenden, Zukunft stiften

Helfen Sie mit Ihrer Zustiftung bei der dauerhaften Förderung von Projekten für Oberdachstetten:

Jugend- und Altenhilfe, Öffentliches Gesundheitswesen, Kultur, Kunst, Denkmalpflege und Denkmalschutz, Bildung, Ausbildung und Sport, Naturschutz und Landschaftspflege, Rettung aus Lebensgefahr und Feuerschutz, Heimatpflege und Heimatkunde

Infos unter www.oberdachstetten.de



ZUZÜGE

Werlein Christopher: Mitteldachstetten 68 aus Ipsheim

Kröker Eugen & Helene: mit Seline und Alisia Birkenbachtal 78 aus Fürth

Karr Nadine: Wiesenstr. 44 aus Ansbach

Knoop Stefan: Wiesenstr. 44 aus Ansbach

Wir heißen unsere neuen Mitbürger in unserer Gemeinde herzlich willkommen!



SCHULNACHRICHTEN

INFOTAGE AN DER FACHAKADEMIE TRIESDORF

Die Fachakademie Triesdorf bietet für Hauswirtschafter/Hauswirtschafterinnen, Köche/Köchinnen, Hotelfachfrauen/Hotelfachmänner und weitere vergleichbare Berufe die **Fortbildung zum Betriebswirt/zur Betriebswirtin für Ernährungs- und Versorgungsmanagement** an.

Am **Samstag, 5. Februar 2022** um **10.00 Uhr** und am **Donnerstag, 10. Februar 2022** um **19.00 Uhr** werden dazu Online-Infoveranstaltungen angeboten.

Dabei berichten Lehrkräfte und Studierende über den Fortbildungsweg, die beruflichen Perspektiven und die Besonderheiten der Triesdorfer Fachakademie im Weißen Schloss. Fragen beantworten wir gerne im Chat.

Wir freuen uns über Ihre Anmeldung unter: www.fachakademie-triesdorf.bayern.de oder per Mail direkt an poststelle@fak-td.bayern.de. Den Link zur Teilnahme senden wir Ihnen dann zu.

KANZLER

EDV

Kanzler EDV · Wolfsgruben 45 · 91604 Flachslanden · www.kanzler-edv.de

Wir lösen Ihre Computer-Probleme!

Tel.: 0 98 29 / 93 24 39

- ✓ HARDWARE · SOFTWARE
- ✓ NETZWERK · IT-BETREUUNG
- ✓ TELEFONANLAGEN
- ✓ SICHERHEITSLÖSUNGEN
- ✓ REPARATUREN



DIGITALER TAG DER OFFENEN TÜR DER STAATLICHEN FACHOBERSCHULE UND BERUFSOBERSCHULE ANSBACH

Die staatliche Fachoberschule und Berufsoberschule Ansbach FOSBOS lädt zum **digitalen Tag der offenen Tür am Samstag, 12. Februar 2022 von 10 bis 13 Uhr ein**. Den Link zur Veranstaltung finden Sie auf www.fosbosansbach.de.

Die **Online-Anmeldung** ist ab **31.01.2022** unter www.fosbosansbach.de möglich.

TAG DER OFFENEN TÜR DES PLATEN-GYMNASIUMS

Das Platen-Gymnasium Ansbach, Bahnhofplatz 15, 91522 Ansbach, Naturwissenschaftlich-technologisches und sprachliches Gymnasium lädt zum **Tag der offenen Tür am Samstag, 19. März 2022, von 10 bis 13 Uhr ein**.

Alle Interessierten, insbesondere Kinder, die an das Gymnasium übertreten wollen, und ihre Eltern sind herzlich dazu eingeladen, sich bei einem Rundgang durch die Schule über die vielfältigen Angebote der Fachbereiche zu informieren. Sofern der Tag der offenen Tür **pandemie-bedingt nicht stattfinden** kann,

sind alle Interessierten dazu eingeladen, die Homepage www.platen-gymnasium.de zu besuchen.

TAG DER OFFENEN TÜR DES THERESIEN-GYMNASIUMS

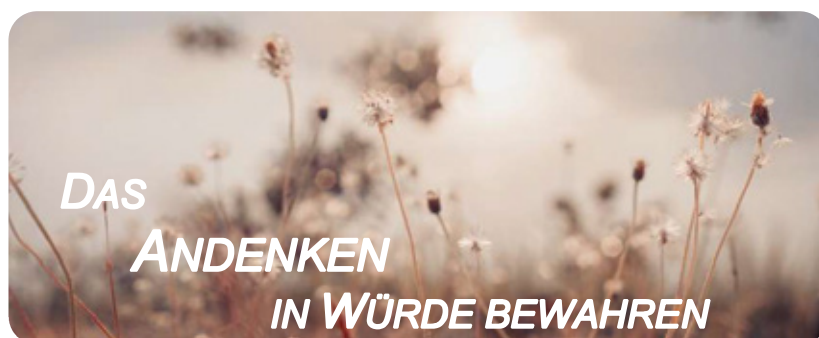
Das Theresien-Gymnasium, Schreibmüllerstr. 10, 91522 Ansbach, Wirtschaftswissenschaftliches und sozialwissenschaftliches Gymnasium mit bilingua-lem Zug und Einführungsklasse, veranstaltet einen **„Tag der offenen Tür“ am Freitag, 11. März 2022, in der Zeit von 14.30 bis 17.00 Uhr**.

Alle Interessenten sind herzlich eingeladen.

BERATUNGSSTELLE INKLUSION IM LANDKREIS UND IN DER STADT ANSBACH

Im Zeitalter der Inklusion (gemeinsames Lernen von Kindern mit und ohne Förderbedarf oder Behinderung) ist es nicht immer einfach, einen Weg durch den schulischen „Dschungel“ zu finden.

Regelschule – Grundschule/Mittelschule - oder doch lieber ein sonderpädagogisches Förderzentrum? Was sind unsere Rechte? Was ist eine Schulbegleitung? Die Beratungsstelle Inklusion am staatlichen



Ihre Hilfe im Trauerfall

Wir helfen gerne durch qualifizierte Beratung in schweren Stunden und kümmern uns würdevoll um die Hinterbliebenen. Selbstverständlich stehen wir jedem Betroffenen mit Rat und Tat zur Seite.

Wir sind rund um die Uhr erreichbar!

Euer Bestattungsinstitut
Annemarie Bodächtel



• Mitteldachstetten 38

• 91617 Oberdachstetten

☎ Festnetz: 09829-459

📞 Mobil: 0160-99159873

Schulamts Ansbach bietet betroffenen Eltern, aber auch Lehrkräften, Hilfe bei der Entscheidungsfindung.

Ratsuchende können sich hier im geschützten Rahmen kostenfrei über mögliche Lernorte und alle damit zusammenhängenden Fragen informieren. Lehrkräfte aus Regel- und Förderschule beraten im Team. Auch im weiteren Verlauf unterstützt die Beratungsstelle bei der Umsetzung der inklusiven Beschulung, wenn dies gewünscht wird.

Die Mitarbeiterinnen der Beratungsstelle Inklusion, Frau Rohmer und Frau Chorbacher (erfahrene Fachkräfte aus der Regel- und Förderschule), **sind per E-Mail:** inklusion@landratsamt-ansbach.de oder **telefonisch** (montags von 11.00 Uhr-14.30 Uhr) 0981/4689033 für Ratsuchende erreichbar.



ALLGEMEINE INFORMATIONEN

START DER ONLINE-AUSKUNFT FÜR BAUHERREN ZUM 1. JANUAR 2022

Im Rahmen der Digitalisierung des Bauamtes bietet das Landratsamt Ansbach den Bürgerinnen und

Bürgern an, sich bei **Bauanträgen und Anträgen auf Vorbescheide**, die ab dem **01. Januar 2022** im Landratsamt Ansbach eingehen, auf elektronischem Wege digital über den aktuellen Bearbeitungsstand des jeweiligen Bauverfahrens informieren zu können.

Bauherren haben damit die Möglichkeit, sich unabhängig von den Öffnungszeiten des Landratsamtes bequem von zu Hause aus tagesaktuell zu informieren. Auf der neuen digitalen Auskunftsplattform wird dargestellt, inwieweit die von den Bauherren vorgelegten Unterlagen vollständig sind, welche Träger öffentlicher Belange zu welchem Zeitpunkt beteiligt wurden und ob bereits eine Stellungnahme von den Trägern öffentlicher Belange zurückgekommen ist, beziehungsweise welche noch ausstehen.

Im Rahmen der Eingangsbestätigung für das jeweilige Bauverfahren erhalten die Bauherren eine **Kennung**, mit der sie sich **bei der Online Bauherren-Auskunft anmelden** können. Diese ist unter **www.landkreis-ansbach.de** zu finden.

Es wird darauf hingewiesen, dass weiterhin nur die ausgehenden Schreiben und Bescheide des Bauamtes maßgeblich und rechtlich bindend sind. Die **Auskunft dient vorrangig als Informationsquelle zum aktuellen Sachstand** des Bauverfahrens.

Stich Brandschutz

Ihre Sicherheit ist uns wichtig

Unsere Leistungen für Sie

Vorbeugender Brandschutz

- ☛ Kraftbetätigte Türen und Tore

Baulicher Brandschutz

- ☛ Brandschutztüren und -tore
- ☛ Feststallanlagen
- ☛ Brandschutzabschottungen von Kabeln, Rohrleitungen und Kombiabschottungen
- ☛ RWA- und Brandmeldeanlagen, Feuerlöscher

Betrieblicher Brandschutz

- ☛ Brandschutzbeauftragter, Brandschutzhelfer sowie Evakuierungshelfer
- ☛ Ausbildungen, Löschübungen, Brandschutzprüfungen

Sonstige Leistungen

- ☛ Flucht- & Rettungspläne gem. DIN ISO 23601
- ☛ Feuerwehrpläne gemäß DIN 14095
- ☛ Erstellen von Brandschutzordnungen Teil A, B, und C gemäß DIN 14096

WIR SCHÜTZEN WAS IHNEN WICHTIG IST!

Rosenbacherstraße 18 · 91604 Flachslanden
Fon: 0151 59 16 77 01 · info@stich-brandschutz.de
www.brandschutz-stich.de

Ihre Praxis für medizinische Fußpflege in Oberdachstetten



Wenn Sie nicht kommen können, dann komm ich bei Ihnen vorbei!

Lassen Sie sich und Ihre Füße verwöhnen!

Fußpflegepraxis
Ulrike Eckardt
Schulstraße 11
91617 Oberdachstetten
Tel. 09845 / 98 57 19

Termine nach Vereinbarung



ANPACKEN FÜR HIRSCHKÄFER UND CO.

In der Gemeinde Oberdachstetten gibt es an mehreren Stellen noch Reste alter Hutewälder. Diese von großen und weit auseinanderstehenden Eichen gekennzeichneten Flächen bieten vielen seltenen und bedrohten Tierarten wie Spechten, Fledermäusen oder Hirschkäfern Lebensraum und Rückzugsort. Aufgrund zunehmender Verbuchung sind sie jedoch in ihrem Bestand bedroht.

Der Naturpark-Frankenhöhe und die Gemeinde Oberdachstetten rufen deshalb zur Mithilfe auf und laden am Samstag, 12.02.2022 alle Bürgerinnen und Bürger – groß wie klein, alt und jung – dazu ein, unter Anleitung des Naturpark-Teams im Hutewald Eichelberg bei Hohenau mit Säge und Muskelkraft den konkurrierenden Gehölztrieben zu Leibe zu rücken.



Die Hutewaldrelikte gehen aus einer historischen Form der Waldnutzung hervor. Im Fokus lagen ehemals nicht die Holztrüger, sondern die Waldfrüchte. Insbesondere die abgeworfenen Eicheln dienten als Mastfutter für weidende Schweine und anderes Vieh. Diese Nahrungsquelle für die Viehhaltung war früher so bedeutend, dass es Gesetze mit drakonischen Strafen für den Eicheldiebstahl gab. Auch die Beweidung durch Schafe war eine typische Nutzung von Hutewäldern.

Insgesamt erkennt man die Hutewälder in Oberdachstetten an den markanten, weit auseinanderstehenden Alteichen. Zwar werden Hutewälder heute meist nur noch in Ausnahmefällen für die Beweidung genutzt, umso größer ist aber mittlerweile die Bedeutung für die ökologische Vielfalt. Eine Vielzahl von Tierarten ist direkt oder indirekt von den alten, besonnten Eichenbeständen abhängig. Dazu gehören neben Spechten auch seltene Insektenarten wie der Hirschkäfer oder der Eremit, die beide auch als geschützte Art der Europäischen FFH-Liste

gelten. Insofern besitzt Oberdachstetten mit den Hutewäldern wahre „Schatzkästchen“ der Artenvielfalt.

Der Naturpark Frankenhöhe will zusammen mit der Gemeinde Oberdachstetten einen Beitrag zum Naturschutz und dem Erhalt wertvoller Kulturlandschaftselemente leisten. Durch den Pflegeeinsatz mit freiwilligen Helfern soll der Verlust der wertvollen Strukturen des Hutewaldes verhindert werden.

Das Team des Naturparks-Frankenhöhe und die Gemeinde freuen sich über tatkräftige Unterstützung. Denn jede Hand wird gebraucht – je mehr Helferinnen und Helfer desto größer der Verdienst für die Artenvielfalt.



Herzliche Einladung

ZUM 1. AKTIONSTAG „IN DEN EICHEN“

Samstag, **12. Februar 2022**, 9.00 – 12.30 Uhr
(Ersatztermin bei Schlechtwetter ist der 26.02.2022)

Treffpunkt: Hutewald bei Hohenau

Unter der Anleitung des Naturparks Frankenhöhe entfernen wir den Hutewald von konkurrierenden Büschen und Bäumen und räumen das Schnittgut aus der Fläche. Jeder – ob alt oder jung – kann dabei mitanpacken, aktiv zur Artenvielfalt beitragen und dabei ein wunderschönes Stück Landschaft erhalten. Zum Abschluss spendiert die Gemeinde für alle Helferinnen und Helfer eine Brotzeit.

BITTE SOWEIT VORHANDEN MITBRINGEN:

Motorsägen inkl. Schutzausrüstung, Handsägen, Astscheren, Handschuhe etc.

Die Aktion findet unter Berücksichtigung der aktuell geltenden Corona Regeln statt.

**Anmeldung unter: 09803 - 9326202 oder
info@naturpark-frankenhoehe.de**



REGIONALBUDGET 2022

Die Kommunale Allianz NorA hat durch das Förderprogramm „Regionalbudget“ vom Bayerischen Staatsministerium für Ernährung, Landwirtschaft und Forsten (StMELF) zum dritten Mal die Möglichkeit erhalten, Kleinprojekte von Privatpersonen, Vereinen und Kommunen zu fördern.

Aufruf zur Einreichung von Förderanträgen für Kleinprojekte

max. Projektkosten (netto)	20.000 EUR
max. Förderung	10.000 EUR
max. Fördersatz	80 %
Projektfertigstellung inkl. Bezahlung	Bis 01.10.2022

Das Kleinprojekt darf noch nicht begonnen sein. Als Beginn zählt z.B. der Abschluss eines Kaufvertrags.

Weitere Details, welche Projekte förderfähig sind und was Sie sonst noch beachten müssen, entnehmen Sie bitte dem offiziellen Ausschreibungstext, den Sie online unter www.nora-gemeinden.de abrufen können.

Kleinprojekte, die gefördert werden sollen, müssen einen Beitrag zu mindestens einem Handlungsfeld aus unserem Integrierten Ländlichen Entwicklungskonzept (ILEK) leisten.

Weitere Informationen zum ILEK und den Handlungsfeldern finden Sie unter www.nora-gemeinden.de.

Antragseinreichung bis zum 21. Februar 2022

Bitte reichen Sie Ihre Förderanfrage schriftlich unter folgender Adresse ein:

Verantwortliche Stelle
Gemeinde Rügland
Hirtenweg 24
91622 Rügland

Alle Hintergrundinformationen, Merkblätter und Formulare finden Sie gesammelt auf der Seite des StMELF oder auf der NorA Homepage (www.stmelf.bayern.de/agrarpolitik/foerderung/234566/index.php).

Für Fragen zum Regionalbudget steht Ihnen unsere Umsetzungsbegleiterin Frau Anna Strobl (Tel.: 0160 9698 8986) zur Verfügung.

Ihr kompetenter Partner für erneuerbare Energien aus der Region.



- HOLZ- UND PELLETHEIZSYSTEME
- PELLETS- UND KAMINÖFEN
- SANITÄR UND BÄDER
- SOLAR- UND PHOTOVOLTAIKANLAGEN
- FRISCHLUFTSYSTEME
- NATÜRLICHE WASSERBEHANDLUNG

Rufen Sie uns an:
☎ 09845/208

Hauptstraße 7 · 91617 Oberdachstetten · E-Mail: info@potsch-haustechnik.de · www.potsch-haustechnik.de



Fußballclub

Abteilungen Fußball, Tennis, Gymnastik, Aerobic
1. Vors. Werner Lenz
Telefon: 0179/5077601

Schützenverein Oberdachstetten

1. Schützenmeister Karlheinz Leidenberger
Telefon: 09845/408

Schützenverein Berglein

1. Schützenmeister Thorsten Herrmann
Telefon: 09845/9859950

Männergesangsverein

1. Vors. Peter Stadlinger, Telefon: 09845/1041

Gemischter Chor Mitteldachstetten

1. Vorst. Birgit Reiner, Telefon: 09829/421

Obst- und Gartenbauverein

1. Vors. Roland Schneider
Telefon: 09845/985861

Soldatenkameradschaft

1. Vors. Robert Krusche, Telefon: 09845/505

Reservistenkameradschaft

1. Vors. Heinz Schächer, Telefon: 09845/389

Wanderfreunde

Christian Moll, Telefon: 09845/987420

FFW Oberdachstetten

Kommandant Markus Fischer
Telefon: 09845/1288

FFW Anfelden

Kommandant Helmut Käser
Telefon: 09845/9859952

FFW Mitteldachstetten

Kommandant Helmut Wieder
Telefon: 09845/542

VdK

1. Vors. vakant
2. Vors. Inge Finkenberger, Telefon: 09845/367

Diakonieverein Oberdachstetten

Telefon: 09845/ 96969, Fax 09845/96968
1. Vors. Pfarrer Metschl, Telefon: 09845/272

CSU-Ortsverband

Ortsvors. Sebastian Fetz, Telefon: 09845/381

SPD-Ortsverein

Ortsvors. Hans Birkmann, Telefon: 09829/578

Posaunenchor Oberdachstetten

Dirigent Steffen Bodächtel, Telefon: 09845/985372
Obmann Jochen Arold, Telefon: 09845/987619

Posaunenchor Mitteldachstetten

Martin Reiner, Telefon: 09829/1511

Gemeinnütziger Förderverein für Kinder und Jugendliche in Oberdachstetten e.V.

1. Vors. Melanie Beck, Telefon: 09845/1018
www.foerderverein-oberdachstetten.de

Kirchengemeinde

Pfarrer Jürgen Metschl, Telefon: 09845/272
Vertrauensmann
Oberdachstetten: Hans-Jürgen Zapf
Mitteldachstetten: Horst Wißmeier
Berglein/Dörflein: Martin Reiner

Landjugend Mitteldachstetten

1. Vors. Tanja Schuh, Telefon: 09829/421

Bayer. Bauernverband

Oberdachstetten und Mitteldachstetten
Hans Daubinger, Telefon: 09845/1286
Ortsbäuerin: Birgit Reiner, Telefon: 09829/421

FBG Ansbach-Fürth

Untergruppe Oberdachstetten
Bernd Käser, Telefon: 09845/745

Jagdgenossenschaft Oberdachstetten

1. Vors. Helmut Sachsner
Telefon: 09845-95998, 0173-4763271

Jagdgenossenschaft Anfelden

1. Vors. Bernd Käser
Telefon: 09845/745

Jagdgenossenschaft Mitteldachstetten

1. Vors. Hans Daubinger
Telefon: 09845/1286

Kirchweihverein Mitteldachstetten

1. Vors. Svenja Ströhm, Telefon: 0151/27082012

Dorfgemeinschaftsverein Mitteldachstetten und Umgebung e.V.

1. Vors. Brigitte Skirlo, Telefon: 09845/477

Angelfreunde Oberdachstetten

1. Vors. Erich Oberfichtner, Telefon: 09845/987684

Dorfjugend Oberdachstetten e.V.

1. Vors. Tobias Krämer, Telefon: 0171/1469010

LUST AUF EINEN JOB IN EINEM JUNGEN, ENGAGIERTEN TEAM?

DANN BEWIRB DICH JETZT!

Warum Kneitschel?

Wir sind ein *junges, engagiertes Team* das auf seine jahrzehntelange Erfahrung setzt.

Unser Familienbetrieb wird bereits in 4. Generation geführt, bietet unseren Kunden ein Rundumprogramm im Bereich Bauelemente und unseren Mitarbeitern eine *familiäre Arbeitsatmosphäre, leistungsgerechte Bezahlung, Weiterbildungsmöglichkeiten* sowie weitere *interessante Zuzahlungen*.



Einfach scannen!

Na, neugierig?

Mehr Informationen zu den einzelnen Stelleninhalten sowie zu unserem Unternehmen finden Sie auf www.kneitschel.de/stellenangebote

WIR ERWEITERN UNSER TEAM (M/W/D) UND SUCHEN AB SOFORT

- **Schreiner in Vollzeit**
für unsere Werkstatt
- **Helfer in Teil- oder Vollzeit**
für unsere Werkstatt und Schlosserei
- **Allrounder in Vollzeit**
für allg. Holz- und Metallbearbeitung
sowie Oberflächenbehandlung
- **Montageschreiner in Vollzeit**
für Bauelemente (Tagesbaustellen)
- **Montageschreiner in Vollzeit**
für Sporthallen, Schulen und allg. Innenausbau
(überwiegend Wochenbaustellen)

AUSSERDEM BIETEN WIR FOLGENDE AUSBILDUNGSSTELLEN (M/W/D) AB 2022 AN

- **Ausbildung zum Schreiner**
ab 01.08.2022
- **Ausbildung zur Kauffrau
für Büromanagement**
ab 01.09.2022

WIR FREUEN UNS AUF DEINE BEWERBUNG

✉ **Postalisch**
Kneitschel GmbH & Co. KG
Binzwangen 70/72
91598 Colmberg

☎ **Persönlich**
Telefonisch unter:
09803/9110-0

✉ **Per Mail**
einfach per E-Mail an:
bewerbung@kneitschel.de

**ABFAHRT DEPARTURE
OBERDACHSTETTEN**

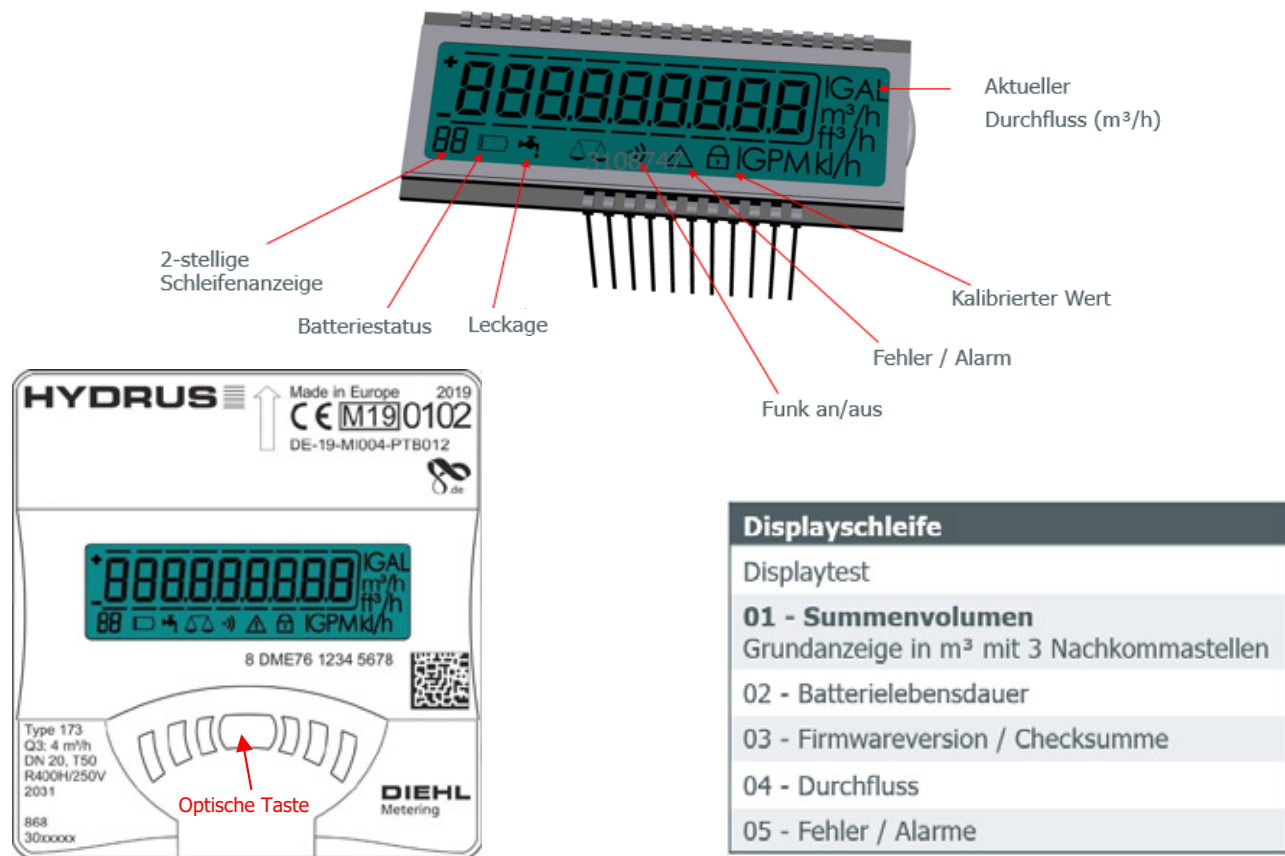


Zeit Time	Zug Train	Richtung Destination	Gleis Track	Zeit Time	Zug Train	Richtung Destination	Gleis Track	Zeit Time	Zug Train	Richtung Destination	Gleis Track
4:00 – 5:00											
4:52 Mo - Sa*	RB 80 RB 58100	Steinach 5:02 - Uffenheim 5:11 - Ochsenfurt 5:26 - Würzburg Hbf 5:47 *nicht 25. Dez, 1., 6. Jan, 15., 18. Apr, 26. Mai, 6., 16. Jun, 3. Okt	3	11:22	RB 80 RB 58122	Steinach 11:32 - Uffenheim 11:40 - Ochsenfurt 11:56 - Würzburg Hbf 12:17	3	17:32	RB 80 RB 58135	Ansbach 17:45 ☉ Gunzenhausen 18:12 - Treuchtlingen 18:30	1
5:23 Mo - Sa*	RB 80 RB 58101	Ansbach 5:35 ☉ Gunzenhausen 5:55 - Treuchtlingen 6:09 *nicht 25. Dez, 1., 6. Jan, 15., 18. Apr, 26. Mai, 6., 16. Jun, 3. Okt	1	11:33	RB 80 RB 58121	Ansbach 11:45 ☉ Gunzenhausen 12:12 - Treuchtlingen 12:29	1	17:34	RB 80 RB 58135	Ansbach 17:47 ☉ Gunzenhausen 18:12 - Treuchtlingen 18:30	1
12:00 – 13:00											
5:36 Mo - Fr*	RB 80 RB 58102	Steinach 5:46 - Uffenheim 5:55 - Ochsenfurt 6:10 - Würzburg Hbf 6:31 *nicht 24., 31. Dez, 6. Jan, 15., 18. Apr, 26. Mai, 6., 16. Jun, 3. Okt	3	12:22	RB 80 RB 58124	Steinach 12:32 - Uffenheim 12:40 - Ochsenfurt 12:56 - Würzburg Hbf 13:17	3	17:34	RB 80 RB 58135	Ansbach 17:46 ☉ Gunzenhausen 18:12 - Treuchtlingen 18:30	1
5:50 Sa, So*	RB 80 RB 58104	Steinach 6:00 - Uffenheim 6:09 - Ochsenfurt 6:24 - Würzburg Hbf 6:44 *auch 24., 31. Dez, 6. Jan, 15., 18. Apr, 26. Mai, 6., 16. Jun, 3. Okt	3	12:33	RB 80 RB 58109	Ansbach 12:45 ☉ Gunzenhausen 13:12 - Treuchtlingen 13:30 *auch 24., 31. Dez, 6. Jan, 15., 18. Apr, 26. Mai, 6., 16. Jun, 3. Okt	1	17:34	RB 80 RB 58135	Ansbach 17:47 ☉ Gunzenhausen 18:12 - Treuchtlingen 18:30	1
6:00											
6:17 Mo - Fr*	RB 80 RB 58106	Steinach 6:27 - Uffenheim 6:36 - Ochsenfurt 6:52 - Würzburg Hbf 7:15 *nicht 24., 31. Dez, 6. Jan, 15., 18. Apr, 26. Mai, 6., 16. Jun, 3. Okt	3	12:33	RB 80 RB 58123	Ansbach 12:45 ☉ Gunzenhausen 13:35 - Treuchtlingen 13:51 *nicht 24., 31. Dez, 6. Jan, 15., 18. Apr, 26. Mai, 6., 16. Jun, 3. Okt	1	18:21	RB 80 RB 58138	Steinach 18:30 - Uffenheim 18:39 - Ochsenfurt 18:55 - Würzburg Hbf 19:22	3
6:24 Mo - Fr*	RB 80 RB 58105	Ansbach 6:36 ☉ Gunzenhausen 7:26 - Treuchtlingen 7:45 *nicht 24., 31. Dez, 6. Jan, 15., 18. Apr, 26. Mai, 6., 16. Jun, 3. Okt	1	13:22	RB 80 RB 58126	Steinach 13:32 - Uffenheim 13:40 - Ochsenfurt 13:56 - Würzburg Hbf 14:17	3	18:33	RB 80 RB 58137	Ansbach 18:45 ☉ Gunzenhausen 19:12 - Treuchtlingen 19:30	1
6:24 Sa, So*	RB 80 RB 58107	Ansbach 6:36 ☉ Gunzenhausen 7:02 - Treuchtlingen 7:20 *auch 24., 31. Dez, 6. Jan, 15., 18. Apr, 26. Mai, 6., 16. Jun, 3. Okt	1	13:33	RB 80 RB 58125	Ansbach 13:45 ☉ Gunzenhausen 14:12 - Treuchtlingen 14:30	1	19:22	RB 80 RB 58140	Steinach 19:32 - Uffenheim 19:40 - Ochsenfurt 19:56 - Würzburg Hbf 20:17	3
6:51 Mo - Fr*	RB 80 RB 58108	Steinach 7:00 - Uffenheim 7:09 - Ochsenfurt 7:24 - Würzburg Hbf 7:43 *nicht 24., 31. Dez, 6. Jan, 15., 18. Apr, 26. Mai, 6., 16. Jun, 3. Okt	3	13:34	RB 80 RB 58125	Ansbach 13:47 ☉ Gunzenhausen 14:12 - Treuchtlingen 14:30	1	19:33	RB 80 RB 58139	Ansbach 19:45 ☉ Gunzenhausen 20:12 - Treuchtlingen 20:29	1
7:00											
7:08 Mo - Fr nur vom 8. Mär bis 10. Jun*	RB 80 RB 58110	Steinach 7:18 - Uffenheim 7:27 - Ochsenfurt 7:45 - Würzburg Hbf 8:05 *nicht 15., 18. Apr, 26. Mai, 6. Jun	3	13:35	RB 80 RB 58125	Ansbach 13:48 ☉ Gunzenhausen 14:12 - Treuchtlingen 14:30	1	20:00 – 21:00			
7:08 Mo - Fr nur vom 13. Jun bis 9. Sep*	RB 80 RB 58110	Steinach 7:18 - Uffenheim 7:28 - Ochsenfurt 7:45 - Würzburg Hbf 8:05 *nicht 16. Jun	3	14:00				20:22	RB 80 RB 58142	Steinach 20:32 - Uffenheim 20:40 - Ochsenfurt 20:56 - Würzburg Hbf 21:16	3
7:11 Mo - Fr nur bis 7. Mär und ab 12. Sep*	RB 80 RB 58110	Steinach 7:21 - Uffenheim 7:30 - Ochsenfurt 7:45 - Würzburg Hbf 8:05 *nicht 24., 31. Dez, 6. Jan, 3. Okt	3	14:21	RB 80 RB 58128	Steinach 14:30 - Uffenheim 14:39 - Ochsenfurt 14:55 - Würzburg Hbf 15:22 *nicht 24., 31. Dez, 6. Jan, 15., 18. Apr, 26. Mai, 6. Jun	3	20:33	RB 80 RB 58141	Ansbach 20:45 ☉ Gunzenhausen 21:12 - Treuchtlingen 21:30	1
7:22 Sa, So*	RB 80 RB 58112	Steinach 7:32 - Uffenheim 7:40 - Ochsenfurt 7:56 - Würzburg Hbf 8:16 *auch 24., 31. Dez, 6. Jan, 15., 18. Apr, 26. Mai, 6., 16. Jun, 3. Okt	3	14:21	RB 80 RB 58130	Steinach 14:30 - Uffenheim 14:39 - Ochsenfurt 14:55 - Würzburg Hbf 15:22 *auch 24., 31. Dez, 6. Jan, 15., 18. Apr, 26. Mai, 6. Jun	3	21:22	RB 80 RB 58144	Steinach 21:32 - Uffenheim 21:40 - Ochsenfurt 21:56 - Würzburg Hbf 22:16	3
7:27 Mo - Fr*	RB 80 RB 58111	Ansbach 7:38 ☉ Gunzenhausen 8:12 - Treuchtlingen 8:30 *nicht 24., 31. Dez, 6. Jan, 15., 18. Apr, 26. Mai, 6., 16. Jun, 3. Okt	1	14:21	RB 80 RB 58130	Steinach 14:30 - Uffenheim 14:39 - Ochsenfurt 14:55 - Würzburg Hbf 15:17 *nicht 16. Jun, 3. Okt	3	21:33	RB 80 RB 58143	Ansbach 21:45 ☉ Gunzenhausen 22:12 - Treuchtlingen 22:30 *nicht 15., 16. Dez	1
7:33 Sa, So*	RB 80 RB 58113	Ansbach 7:46 ☉ Gunzenhausen 8:12 - Treuchtlingen 8:30 *auch 24., 31. Dez, 6. Jan, 15., 18. Apr, 26. Mai, 6., 16. Jun, 3. Okt	1	14:33	RB 80 RB 58127	Ansbach 14:45 ☉ Gunzenhausen 15:12 - Treuchtlingen 15:30	1	22:00	RB 80 RB 58145	Ansbach 22:45 ☉ Gunzenhausen 23:12 - Treuchtlingen 23:28 *nicht 15., 16. Dez	1
8:00 – 9:00											
8:22	RB 80 RB 58116	Steinach 8:32 - Uffenheim 8:40 - Ochsenfurt 8:58 - Würzburg Hbf 9:17	3	15:22	RB 80 RB 58132	Steinach 15:32 - Uffenheim 15:40 - Ochsenfurt 15:56 - Würzburg Hbf 16:16	3	22:33	RB 80 RB 58145	Ansbach 22:45 ☉ Gunzenhausen 23:12 - Treuchtlingen 23:28 *nicht 15., 16. Dez	1
8:33	RB 80 RB 58115	Ansbach 8:45 ☉ Gunzenhausen 9:12 - Treuchtlingen 9:30	1	15:33	RB 80 RB 58129	Ansbach 15:45 ☉ Gunzenhausen 16:12 - Treuchtlingen 16:30	1	22:33	RB 80 RB 58145	Ansbach 22:45 ☉ Gunzenhausen 23:06 - Treuchtlingen 23:28	1
9:22	RB 80 RB 58118	Steinach 9:31 - Uffenheim 9:40 - Ochsenfurt 9:55 - Würzburg Hbf 10:17	3	16:21	RB 80 RB 58134	Steinach 16:30 - Uffenheim 16:39 - Ochsenfurt 16:55 - Würzburg Hbf 17:15	3	23:22	RB 80 RB 58148	Steinach 23:32 - Uffenheim 23:40 - Ochsenfurt 23:58 - Würzburg Hbf 0:16	3
9:34	RB 80 RB 58117	Ansbach 9:47 ☉ Gunzenhausen 10:12 - Treuchtlingen 10:30	1	16:21	RB 80 RB 58134	Steinach 16:30 - Uffenheim 16:39 - Ochsenfurt 16:54 - Würzburg Hbf 17:17	3	23:35	RB 80 RB 58147	Ansbach 23:48 ☉ *auch 25. Dez, 1., 6. Jan, 15., 18. Apr, 26. Mai, 6., 16. Jun, 3. Okt	1
10:00 – 11:00											
10:21 nur bis 10. Jun	RB 80 RB 58120	Steinach 10:30 - Uffenheim 10:39 - Ochsenfurt 10:55 - Würzburg Hbf 11:22	3	17:22	RB 80 RB 58136	Steinach 17:32 - Uffenheim 17:40 - Ochsenfurt 17:56 - Würzburg Hbf 18:16	3	23:57	RB 80 RB 58149	Ansbach 0:09 ☉ Gunzenhausen 0:28 - Ochsenfurt 0:44 *nicht 25. Dez, 1., 6. Jan, 15., 18. Apr, 26. Mai, 6., 16. Jun, 3. Okt	1
10:21 nur ab 11. Jun	RB 80 RB 58120	Steinach 10:30 - Uffenheim 10:39 - Ochsenfurt 10:55 - Würzburg Hbf 11:17	3	17:22	RB 80 RB 58136	Steinach 17:32 - Uffenheim 17:40 - Ochsenfurt 17:56 - Würzburg Hbf 18:16	3	Zeichenerklärung			
10:33	RB 80 RB 58119	Ansbach 10:45 ☉ Gunzenhausen 11:12 - Treuchtlingen 11:30	1	17:22	RB 80 RB 58136	Steinach 17:32 - Uffenheim 17:40 - Ochsenfurt 17:56 - Würzburg Hbf 18:16	3	Züge im Regional- und Nahverkehr			
11:21 nur vom 8. Mär bis 9. Sep	RB 80 RB 58122	Steinach 11:31 - Uffenheim 11:39 - Ochsenfurt 11:55 - Würzburg Hbf 12:16	3	17:24	RB 80 RB 58136	Steinach 17:33 - Uffenheim 17:42 - Ochsenfurt 17:57 - Würzburg Hbf 18:16	3	RB Regionalbahn			
<p>Symbole</p> <ul style="list-style-type: none"> ☉ Zug mit Stellplätzen im Fahrradwagen, Mehrzweckabteil ☉ bis hier sind alle Halte angegeben <p>Verkehrstage</p> <ul style="list-style-type: none"> Mo Montag Fr Freitag Sa Samstag So Sonntag <p>Linien-Geltungsbereich:</p> <p>RB 80 Regionalbahnlinie Treuchtlingen - Ansbach - Steinach - Ochsenfurt - Würzburg</p> <p>Berichtigt werden nur die im Bahnhof Oberdachstetten ausgehängten Pläne.</p> <p>Angaben ohne Gewähr - Änderungen und Irrtümer vorbehalten.</p> <p>© DB Station&Service AG</p>											



INFORMATION ULTRASCHALLWASSERZÄHLER HYDRUS

STAND: JUNI 2020 – VERSION 1.0



LC-Display und Optischer Taster

Über das 9-stellige LC-Display können Zählerinformationen abgerufen werden (m³-Anzeige mit 3 Nachkommastellen). Abrufbare Schleifen sind mit 01 bis 05 nummeriert. Mithilfe des optischen Tasters auf dem vorderen Bedienfeld kann durch die einzelnen Schleifen gewechselt werden (der optische Taster reagiert auf Licht). Um die Lebensdauer der Batterie zu verlängern, schaltet der Zähler nach 4 Minuten Inaktivität automatisch in den Energiesparmodus. Durch Drücken der optischen Taste wird die Anzeige wieder aktiviert. Wenn die Anzeige erlischt, ist der Zähler jedoch weiter in Betrieb und erfasst alle Daten.

Nach der Aktivierung wird zunächst eine Prüfung der Anzeige durchgeführt (d. h. alle Symbole auf der Anzeige werden kurz ein- und ausgeschaltet) und anschließend das Gesamtvolumen/Summenvolumen angezeigt. Dies wird mindestens 10 Sekunden lang auf der Anzeige angezeigt (auch wenn die optische Taste gedrückt wird). Anschließend kann mithilfe der optischen Taste die Anzeigeschleife gewählt werden.

Information zu Fehlermeldungen

Fehlermeldungen (optische Benachrichtigung auf LCD-Anzeige im Fehlerfall). 3 Fehlerkategorien:

E - Aktuelle Fehler

A - Kontinuierliche Fehler - wenn der Fehler z. B. für den Standardwert eine Stunde präsent ist (konfigurierbar), dann beträgt die Haltezeit des kontinuierlichen Fehlers standardmäßig 3 Tage (konfigurierbar).

H - Historische Fehler - wenn der Fehler z. B. für den Standardwert eine Stunde vorliegt (konfigurierbar), dann beträgt die Haltezeit des kontinuierlichen Fehlers standardmäßig 15 Monate (konfigurierbar).

Prüfsummenfehler	Das Ereignis wird ausgelöst, wenn der Basisparameter im Flash oder RAM beschädigt ist.	--- / A01 / ---
Hardwaretemperatur	Dieses Ereignis wird ausgelöst, wenn das Kabel des Temperatursensors durchtrennt ist.	--- / A02 / ---
Hardware Durchfluss	Dieses Ereignis wird ausgelöst, wenn ein Fehler bei der Durchflussmessung auftritt.	--- / A04 / H04
Leckage-Erkennung	Dieses Ereignis wird ausgelöst, wenn der kontinuierliche Verbrauch über einen Zeitraum von einem Tag (konfigurierbar) größer als ein konfigurierbarer Schwellenwert ist.	--- / A05 / H05
Rücklaufvolumen	Dieses Ereignis wird ausgelöst, wenn das Rücklaufvolumen größer als der konfigurierbare Schwellenwert ist.	--- / A06 / H06
Luft in Rohrleitung	Dieses Ereignis wird ausgelöst, wenn Luft in der Rohrleitung erkannt wird.	E07 / --- / ---
Schwache Batterie	Dieses Ereignis wird ausgelöst, wenn die berechnete Batterielebensdauer weniger als 400 Tage beträgt.	--- / --- / --- ->(Batteriesymbol)
Unterdimensionierter Zähler	Dieses Ereignis wird ausgelöst, wenn der Volumenstrom größer als ein konfigurierbarer Schwellenwert ist.	E11 / A11 / H11
Kein Verbrauch	Das Ereignis wird ausgelöst, wenn das Volumen für einen konfigurierbaren Zeitraum unter einem konfigurierbaren Schwellenwert liegt.	E12 / --- / H12

INFORMATION ULTRASCHALLWASSERZÄHLER HYDRUS

STAND: JUNI 2020 – VERSION 1.0

Hohe Medientemperatur Frostgefahr	Dieses Ereignis wird ausgelöst, wenn die Medientemperatur über dem auf die Temperaturklasse bezogenen Schwellenwert liegt.	E13 / A13 / H13
	Dieses Ereignis wird ausgelöst, wenn die Medientemperatur unter 3°C liegt.	E14 / A14 / H14
Messprotokollzugriff	Dieses Ereignis wird ausgelöst, wenn ein Zugriff auf das Messprotokoll erfolgt ist.	--- / --- / --- ->Symbol Display
Messstörung	Dieses Ereignis wird ausgelöst, wenn die Messung durch Kavitation, Luft im Wasser oder elektromagnetischen Störungen beeinträchtigt wird.	--- / A22 / H22
Systemrückstellung	Dieses Ereignis wird ausgelöst, wenn der System-Prozessor zurückgesetzt wurde.	--- / --- / ---
Sonstiger Anwendungsfehler	Dieses Ereignis wird ausgelöst, wenn die bidirektionale Kommunikation (M-Bus oder optische Schnittstelle) gestört ist.	--- / --- / ---
Zu viel Kommunikation	Dieses Ereignis wird ausgelöst, wenn die Kommunikation über die optische Schnittstelle den Schwellenwert überschreitet.	E00 / --- / ---

Fehler- und Alarmmeldungen können auch gleichzeitig auftreten. So bedeutet z. B. E11 - A05 kurzzeitige Überlastung und gleichzeitiges Auftreten einer Leckage.

Datenschutz (Zähler entspricht den Anforderungen BayDSG und BayGO)

Der Zähler speichert 512 Tageswerte und 32 Monatsendwerte. Auf diese Werte kann nur vor Ort über die optische Schnittstelle zugegriffen werden. Der HYDRUS 2.0 weist ein minimales Sendeintervall von ca. 17 Sekunden auf und verwendet die Sicherheitsstufe OMS Generation 4, Profil B. Das Gerät verwendet zum Schutz der über Funk übertragenen Werte eine individuelle kryptische Verschlüsselung der Zählerdaten. Im Zähler befinden sich keine Kundendaten wie Name und Anschrift. Die Zähler können für die Jahresablesung quasi im Vorbeifahren abgelesen werden (typische Reichweite 50-150m). Wobei die Sendeleistung des Zählers sehr gering ist und nur durch spezielle hochwertige Empfangsgeräte empfangen und mit einer speziellen Software entschlüsselt werden können. Eine Zuordnung der jeweiligen Zählernummer bzw. Verbrauchswerte erfolgt über das Verwaltungsprogramm der Gemeinde.

Für die Funkübertragung von Zählerdaten gelten internationale Regeln. Diese Grenzwerte werden hier sogar weit unterschritten. Der Zähler sendet nur ca. 60 Sekunden pro Tag (ca. 2,5 Sekunden pro Stunde). Schnurlostelefone, Mobiltelefone oder WLAN-Router, die selbst im Standby-Modus mit deutlich größerer Leistung senden, wirken dagegen mehrere Stunden – wenn nicht rund um die Uhr auf ihre Umgebung ein.

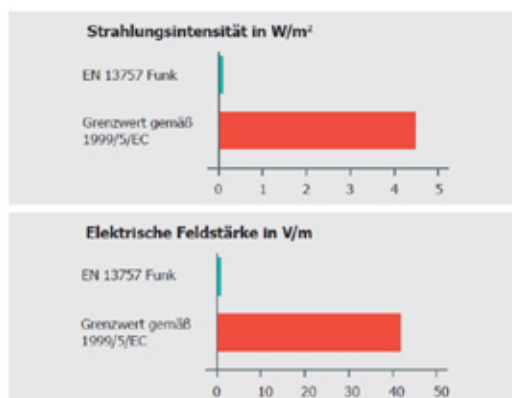
Die Stärke elektromagnetischer Felder nimmt mit zunehmender Entfernung zur Quelle rapide ab.

So beträgt die sogenannte Dämpfung selbst im freien Raum schon in einem Meter Entfernung ca. 31 Dezibel (dB). Bereits 3 dB bedeuten aber schon eine Halbierung der Sendeleistung. Bei einem Abstand von einem Meter zum Zähler besteht nur noch ein Zehntel der ursprünglichen Sendeleistung.

Typischerweise beträgt der Abstand zwischen Hausbewohner und Zähler ein Vielfaches davon – mit Wänden und Decken im Übertragungsweg, die eine deutlich größere Dämpfung bewirken als der freie Raum. Mobil- und Schnurlostelefone hingegen werden nahe am, Körper des Nutzers eingesetzt.

Relative Sendeleistungen

Technologie	Frequenz [MHz]	Leistung [mW]
EN13757 Funk / HYDRUS	868	10-25
Bluetooth	2.400	100
WLAN	2.400	100
DECT (Schnurlos)	1.900	250
GSM (E-Netz)	1.800	1.000
GSM (D-Netz)	900	2.000
Fernsehsender	470-790	5.000.000.000
Radarsender	1.000-3.000	100.000.000.000



- WLAN, Bluetooth, DECT senden meist durchgehend und sind meist direkt im Wohnraum bzw. nahe am Körper
- HYDRUS sendet ca. alle 17sec mit einer Länge von ca. 10ms und ist i.d.R. im Keller verbaut
- GSM Bereitstellung belastet durchgehend Anwohner durch Empfangsantenne
- GSM Handy sendet auch bei Nichtnutzung
- DECT hat im Stand-By Betrieb eine über 500-fache, mittlere Sendeleistung
- Ein aktives Babyphone hat eine fast 3.000-fache, mittlere Sendeleistung

Nähere Informationen zu diesen Produkten erhalten Sie unter:

<https://www.diehl.com/metering/de/portfolio/wasserzaehler/wasserzaehler-produkt/hydrus-2-0/462711/>

